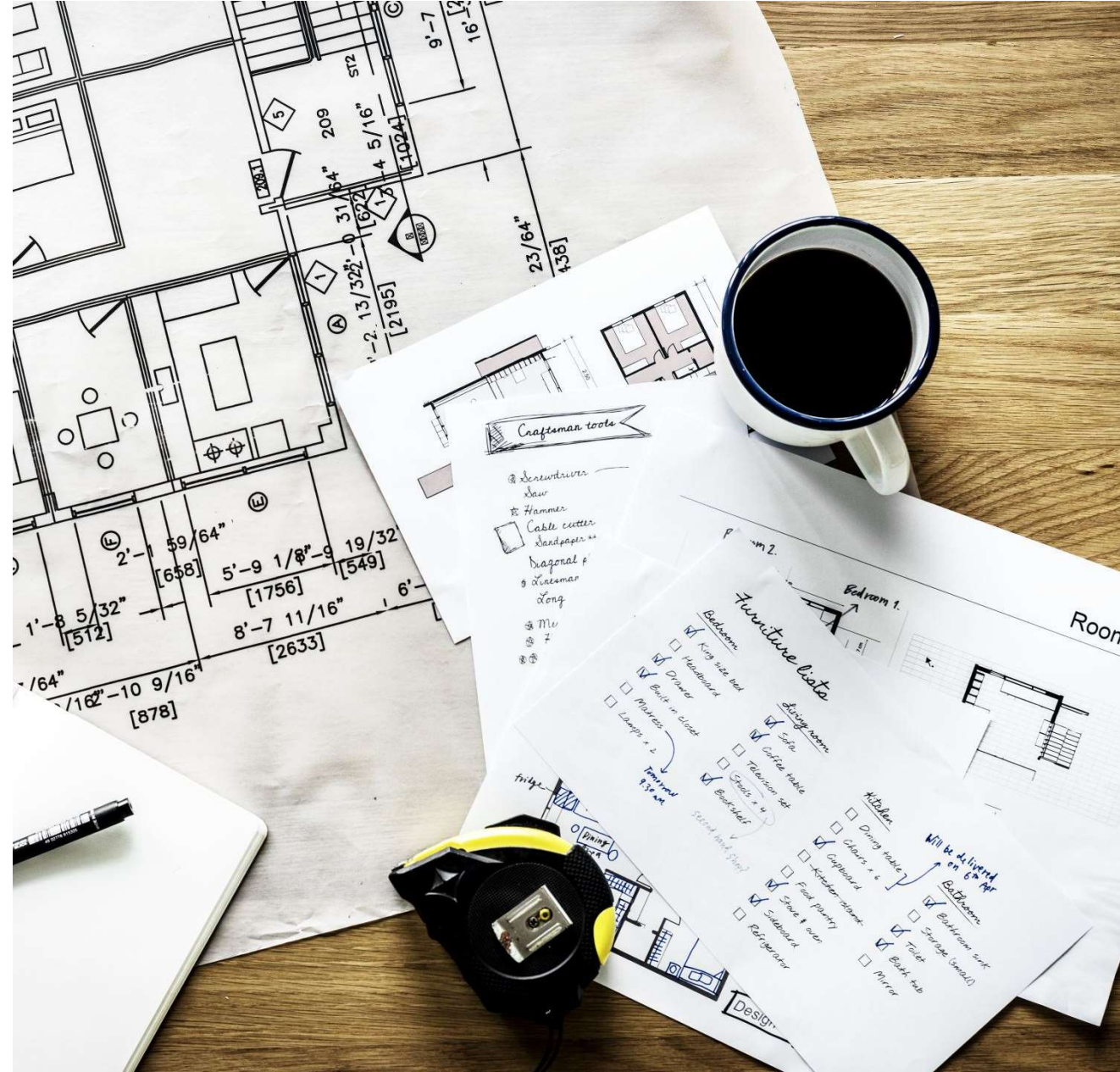


Gerede Uygulamalı Bilimler
Fakültesi
2022 Öz/Akran
Değerlendirmeden Çıkan
İyileştirme Eylem Planları
ve Önceki İyileştirmeler

Prof. Dr. Mehmet E.GÜNDOĞMUŞ(Başkan)
Doç. Dr AHMET EMRE BİBER (Üye)
Prof. Dr MEHMET ALTINÖZ (Üye)
Doç. Dr ZEHRA DOĞAN ÇALIŞKAN (Üye)
Doç. Dr OYA ERU (Üye)
YUNUS CIVDI (Üye)

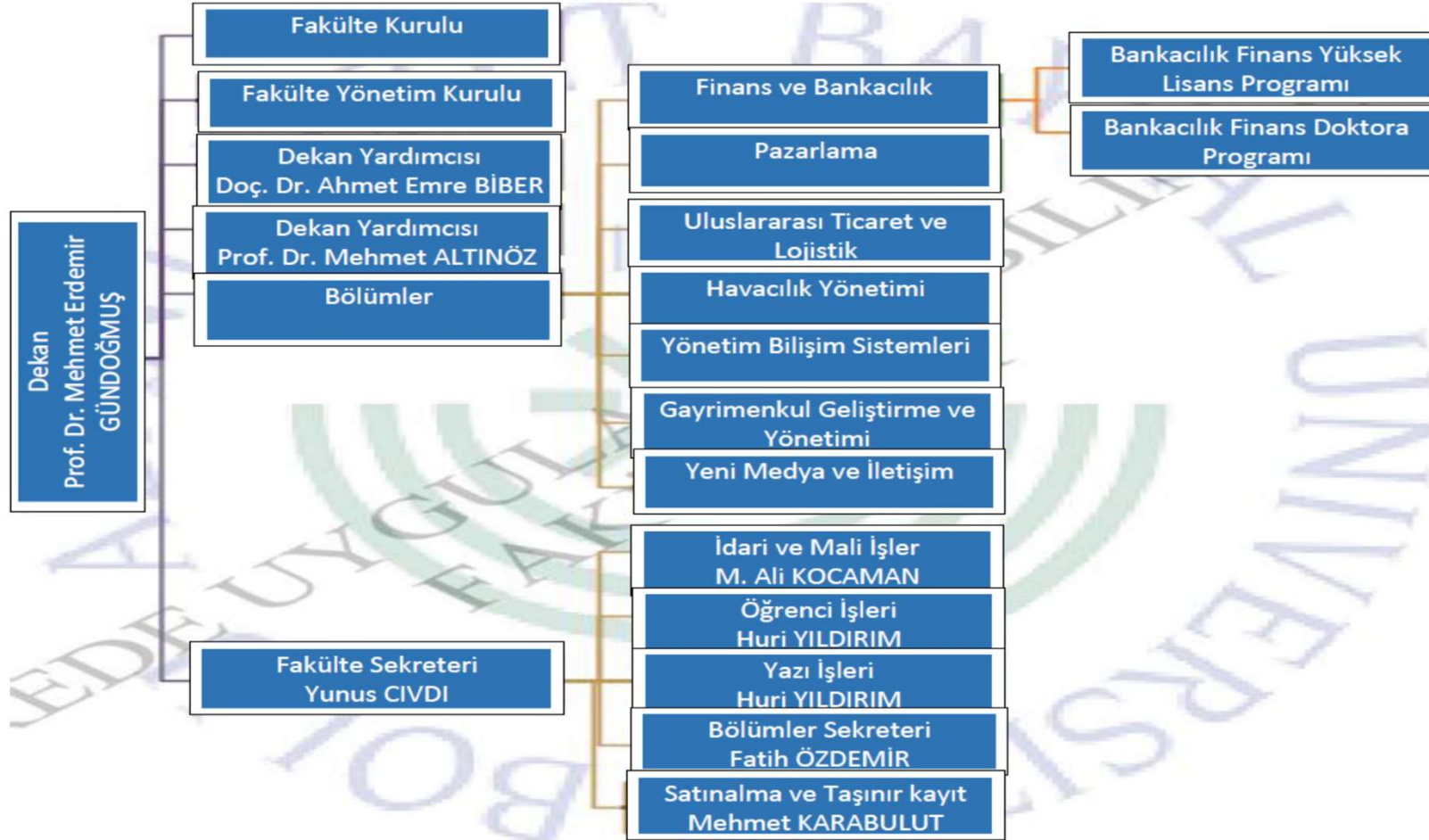


Tablo2. Birim Paydaş Danışma Kurulları

		Birim Üniversite-Paydaş Danışma Kurulu Üyesi	İsim Soyisim		e-posta
Akademik Birim	1	Fakülte Dekan/YO-MYO-Enst Müdürü	Prof. Dr. Mehmet Erdemir GÜNDOĞMUŞ		gundogmus@ibu.edu.tr
	2	Dekan Yard/Müdür Yard	Doç.Dr. Ahmet Emre BIBER		biber_a@ibu.edu.tr
	3	Danışma Kurulu Koordinatörü*	Prof. Dr. Mehmet ALTINÖZ Dekan Yrd.		mehmet.altinoz@ibu.edu.tr
	4	Bölüm-1 Başk. ya da Başk Yard	Prof.Dr. Ferudun KAYA Finans ve Bankacılık Bölüm Başkanı		ferudunk@ibu.edu.tr
	5	Bölüm-2 Başk. ya da Başk Yard	Doç.Dr. Oya ERU Pazarlama Bölüm Başkanı		oyaeru@ibu.edu.tr
	6	Bölüm-3 Başk. ya da Başk Yard	Doç.Dr. Zehra DOĞAN ÇALIŞKAN Uluslararası Ticaret ve Lojistik Bölüm Başkanı		zehradogan@ibu.edu.tr
Gerede Uygulamalı Bilimler Fakültesi	1	İş dünyasından temsilci-1	Ersin KAŞKA Gerde Sanayi ve Ticaret Odası Başkanı	ersinkaska14@hotmail.com	
	2	İş dünyasından temsilci-2	Abdullah GÜLER Esnaf ve Sanatkarlar Odası Başkanı	gulermatbaacilik@gmail.com	
	3	Staj Yapılan Kamu kuruluşu-1 bir yönetici**	Cumhurbaşkanlığı İnsan Kaynakları Ofisi Kariyer Kapısı	kariyerkapisi@cbiko.gov.tr	
	4	Staj Yapılan Kamu kuruluşu-2 bir yönetici**			
	5	Başka bir dış Paydaş***	Mustafa ALLAR Gerede Belediye Başkanı	belediye@gerede.bel.tr	

- Gerede Uygulamalı Bilimler Fakültesi, Bolu Abant İzzet Baysal Üniversitesine bağlı olarak 2809 sayılı kanuna eklenen Ek Madde 30 ile 04.04.2011 tarih ve 2011-1595 sayılı kararname eki ile Yüksekokul olarak kurulmuş ve eğitim öğretim faaliyetlerine başlamıştır. 29.06.2020 tarih ve 2704 sayılı Cumhurbaşkanı Kararı ile Uygulamalı Bilimler Yüksekokulu kapatılarak "Gerede Uygulamalı Bilimler Fakültesi" adı altında eğitim öğretim faaliyetlerine devam etmektedir. Fakültemizde, Bankacılık ve Finans, Pazarlama, Uluslararası Ticaret ve Lojistik, Havacılık Yönetimi, Yönetim Bilişim Sistemleri, Gayrimenkul Geliştirme ve Yönetimi, Yeni Medya ve Gazetecilik olmak üzere yedi bölüm bulunmaktadır. Fakültemiz Finans ve Bankacılık Bölümüne 2012-2013 öğretim yılında ek kontenjanla öğrenci alımına başlamış, 2016-2017 öğretim yılında ise Uluslararası Ticaret ve Lojistik Bölümü ile Pazarlama Bölümüne de öğrenci alımı yapılmıştır. Havacılık Yönetimi, Yönetim Bilişim Sistemleri, Gayrimenkul Geliştirme ve Yönetimi ile Yeni Medya ve İletişim Bölümlerinin ise gerekli alt yapı şartları oluşturulduğu takdirde eğitim faaliyetlerine başlaması planlanmaktadır. Fakültemizin eğitim kadrosunda 4 Profesör, 4 Doçent, 2 Doktor Öğretim Üyesi, 1 Öğretim görevlisi ve 8 Araştırma Görevlisi bulunmaktadır. Fakültemizde, Finans ve Bankacılık Bölümü, Uluslararası Ticaret ve Lojistik Bölümü ve Pazarlama Bölümleri toplamda 851 öğrenci ile lisans eğitimi sunmaktadır. Fakültemizin kapalı alanı 8300 metrekareden oluşmaktadır. Fakültemizde 70 kişilik 12 adet derslik, 1 adet bilgisayar laboratuvarı, 1 adet 108 kişilik konferans salonu, 3 adet 108 kişilik amfi bulunmaktadır.

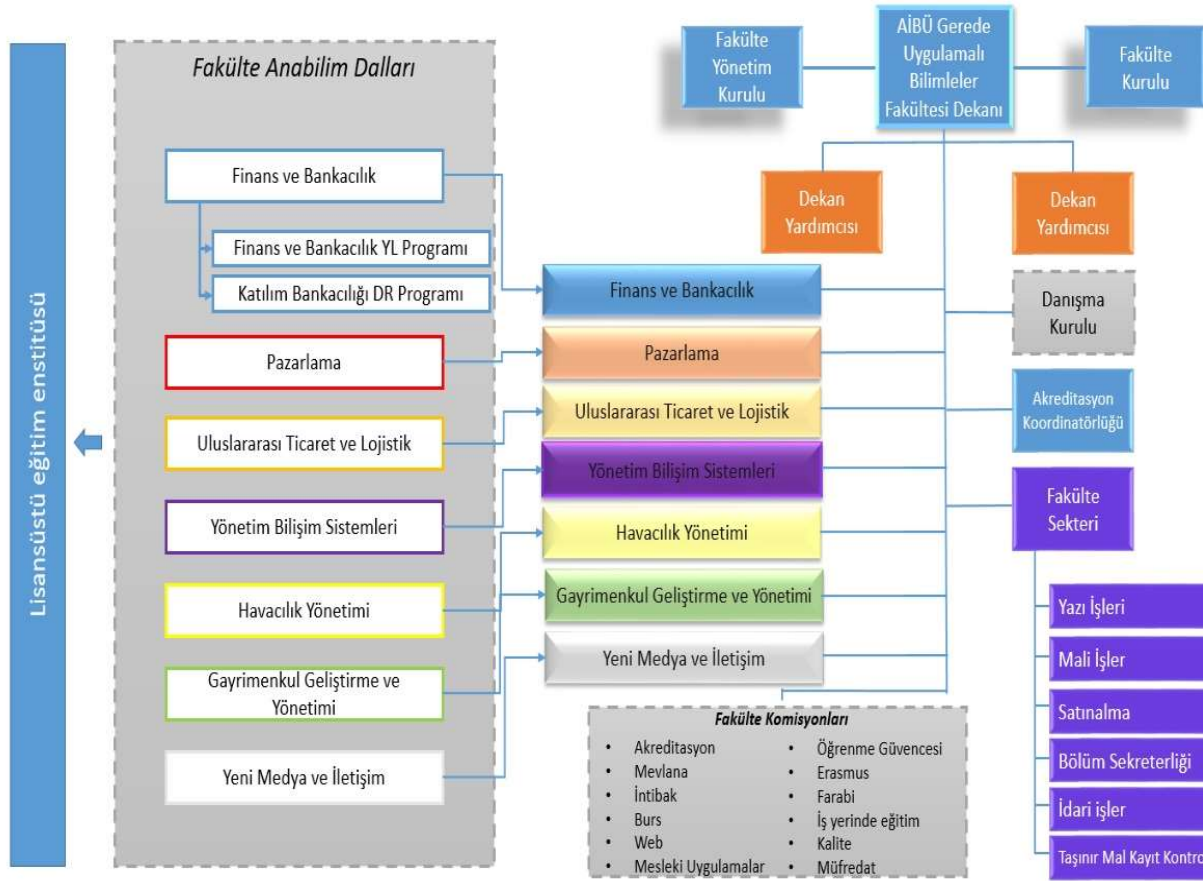
Birime Dair Genel Bilgiler-2/ Teşkilat Yapısı



Birime Dair Genel Bilgiler-3/ Teşkilat Yapısı

Fakülte Organizasyon Şeması

Son Güncelleme: 17 Aralık 2020



2022 Akran Deęerlendirmede Birim Gcl Yanlar

• 1. Liderlik ve Kalite Gcl Yanları

- Birimimiz katılımcı ve demokratik bir ynetim modeline sahip olması, iř ve iřlemler gerekleřtirilirken paydařların fikir ve grřlerinin alınması, ynetim modeli ve idari yapılanma erevesinde grev alan tm i paydařların grev tanımlarının belirlenmiř olması
- Tm etkinliklere ait sreler ve alt sreler (Staj iřlemleri, uzaktan eęitim, programlar dahil) tanımlı olması. Srelerdeki sorumluların belirlenmiř, iř akıřı, ynetim birimince iselleřtirilmiř olması
- İhtiya duyulan bilgilerin eriřilebilir olması. Birimin internet sayfasının gncel ve tm sreler iin kolayca eriřilebilir bilgiyi vermesi.
- Fakltemiz bnyesinde bulunan blmlerin disiplinler arası yksek lisans ve doktora programlarını teřvik etmesi ve mevcut olan programların yrtlmesini desteklemesi.
- Paydařların ve kamuoyunun bilgilendirilmesinin saęlanması planlanan faaliyetlerde paydařların grř ve nerileri dikkate alınması ve paydařların katılımı iin gerekli dzenlemeler ve sreler iřletilmesi.
- PUK evrimindeki kontrol mekanizması 7/24 iřletilmektedir. Gerek st ynetim gerekse birim ynetimleri tarafından istenildięi anda kurumun btn itibariyle tm uygulamaları kontrol edilebilmekte ve gereken nlemler, kurullarda ve kalite komisyonunda tartiřılabilmektedir.

• 2. Eęitim-ęretim Gcl Yanları

- Programların tasarımı ve onayı srecinin her ařaması lisans eęitimi dzeyinde tm birimlerce tamamlanmiř olması
- Program ve ders bilgi paketleri, yapı ve ders daęılım dengesinin gzetilerek belirlenmesi ve uygulanması
- Tm birimlerde ders ęrenme ıktılarının program ıktılarıyla uyumunun saęlanmış olması
- Eęitim ve ęretim srelerinin ynetimi, ęretim yntem ve teknikleri ve lme ve deęerlendirme srelerinin saęlanması

• 3. Ar-Ge Gcl Yanları

- Arařtırma srelerinin ynetimi aktif olarak iřletilmesi ve denetlenmesi
- Doktora programları ve doktora sonrası imknların bulunması

2022 Akran Deęerlendirmede Geliřmeye Aık Yanlar

• 1. Liderlik ve Kalite Geliřmeye Aık Yanları

- Fakltemize zg stratejik plan bulunmaması.
- Birimlerde paydař danıřma kurulları kurulması ve bu kurullarda paydařların iyileřtirmeye dair grř ve nerilerinin toplantı tutanaklarıyla grřlerinin kayıt altına alınması iřletilememesi.
- Mezunların iře yerleřme, eęitime devam, gelir dzeyi, iřveren/ mezun memnuniyeti gibi istihdam bilgileri sistematik ve kapsamlı olarak toplayan kurumsal dzeyde bir mekanizma bulunmaması.
- Fakltemizin yoęun iř yk nedeniyle hem idari hem akademik personel eksiklięinin neden olduęu personel bařına dřen iř yknn fazla olması

• 2. Eęitim-ęretim Geliřmeye Aık Yanları

- Programların tasarımı ve onayı srelerinin lisansst eęitim dzeyinde program amaları ve ıktıları TYY ile uyumlu bir biimde tamamlanmamıřtır.
- Psikolojik danıřmanlık ve kariyer merkezi hizmetleri eriřilebilir deęildir
- ęretim yetkinlikleri ve geliřimine iliřkin planların olması ancak bu doęrultuda uygulamaların bulunmaması

• 3. Ar-Ge Geliřmeye Aık Yanları

- Arařtırmada niversite ii ve dıřı kaynaklara ynelim ve kullanımının yeterli olmaması
- Ulusal ve uluslararası ortak programlar ve ortak arařtırma birimlerinin olmayıřı

• 4. Toplumsal Katkı Geliřmeye Aık Yanları

- Birimizin kendine ait toplumsal katkı politikasının bulunmaması

1.Liderlik ve Kalite Gelişmeye Açık Yan

Liderlik ve Kalite Gelişmeye Açık Yan	Zayıf Yanı / uygulamayı iyileştirmek için yapılması planlanan eylemler	Eylemi gerçekleştirecek ve takip edecek sorumlular	İlk Kontrol Tarihi ve Kontrol/Takip Süreleri	Tahmini Bitiş Süresi	Devamındaki aksiyon ya da ek açıklama
Fakültemize özgü stratejik plan bulunmaması.	Kalite süreci öz/akran değerlendirme raporlarının incelenmesi ve sonuçlara göre stratejik plan hazırlanması	<i>Fakülte Yönetimi</i>	05.10.2022	25.11.2022	Fakülte stratejik plan hazırlama ekibi toplantıları.
Birimlerde paydaş danışma kurulları kurulması ve bu kurullarda paydaşların iyileştirmeye dair görüş ve önerilerinin toplantı tutanaklarıyla görüşlerinin kayıt altına alınması süreçlerinin işletilmemesi	Paydaş danışma kurulları kurulması	Paydaş danışma kurulu	25.09.2022	30.09.2022	Paydaş danışma kurulu toplantısı yapılarak eylemler belirlenmesi ve Paydaş danışma kurulu eylem planının hazırlanması
Fakültemizin yoğun iş yükü nedeniyle hem idari hem akademik personel eksikliğinin neden olduğu personel başına düşen iş yükünün fazla olması	Personel iş yükünün azaltılması için gerekli personel ihtiyacının saptanıp iç ve dış paydaşlara bildirilmesi	<i>Fakülte Yönetimi</i>	30.09.2022	30.10.2022	Gerekli yazışmaların hızlandırılarak ihtiyaç duyulan personelin sağlanması için görüşmeler
Mezunların işe yerleşme, eğitime devam, gelir düzeyi, işveren/ mezun memnuniyeti gibi istihdam bilgileri sistematik ve kapsamlı olarak toplayan kurumsal düzeyde bir mekanizma bulunmaması.	İstihdam bilgilerin toplana bilirliliğine ilişkin teknik soruşturmanın yapılması	<i>Fakülte Yönetimi</i> <i>Öğrenci işleri</i>	15.10.2022	20.10.2022	Bilgi işlem ve otomasyon ile toplantı yapılarak teknik bilgiler alınabilir.
	<i>Kayıtlı bilgiler mevcut ise bu verilerin toplanıp düzenlenmesi</i>	<i>Fakülte Yönetimi</i> <i>Öğrenci işleri</i>	25.10.2022	30.10.2022	
	<i>İlgili verilerin iç ve dış paydaşlar ile paylaşılması</i>	<i>Fakülte Yönetimi</i>	25.10.2022	30.10.2022	

2. Eğitim-Öğretim Gelişmeye Açık Yan

Eğitim-Öğretim Gelişmeye Açık Yan	Zayıf Yanı / uygulamayı iyileştirmek için yapılması planlanan eylemler	Eylemi gerçekleştirecek ve takip edecek sorumlular	İlk Kontrol Tarihi ve Kontrol/Takip Süreleri	Tahmini Bitiş Süresi	Devamındaki aksiyon ya da ek açıklama
Programların tasarımı ve onayı süreçlerinin lisansüstü eğitimi düzeyinde program amaçları ve çıktıları TYYÇ ile uyumlu bir biçimde tamamlanmamıştır.	<i>Bologna sürecine uygun olarak hazırlanan Program ve ders bilgi paketlerinin sisteme girilmesi</i>	Müfredat güncelleme sorumlusu	20.10.2022	30.10.2022	
Psikolojik danışmanlık ve kariyer merkezi hizmetleri erişilebilir olmaması	<i>Söz konusu hizmetlerin sağlanmasında bilgi alışverişi için fakülte yönetimi toplantısının yapılması</i>	<i>Fakülte Yönetimi</i>	25.10.2022	25.10.2022	
	Sağlık, Kültür ve Spor Daire Başkanlığı ile görüşme	<i>Fakülte Yönetimi</i>	18.10.2022	19.10.2022	
Öğretim yetkinlikleri ve gelişimine ilişkin uygulamaların bulunmaması	Fakültemizde öğretim elemanlarının yenilikçi yaklaşımlar, materyal geliştirme, yetkinlik kazandırma amacıyla bilgilendirme toplantılarının yapılması	<i>Fakülte Yönetimi</i>	24.10.2022	30.10.2022	Bilgi işlem teknolojilerinin edinimi ile ilgili alternatif çözüm önerileri ve bunların değerlendirilmesine ilişkin rapor hazırlanabilir.

3. Ar-Ge Gelişmeye Açık Yanları

Araştırma ve Geliştirme Açık Yan	Zayıf Yanı / uygulamayı iyileştirmek için yapılması planlanan eylemler	Eylemi gerçekleştirecek ve takip edecek sorumlular	İlk Kontrol Tarihi ve Kontrol/Takip Süreleri	Tahmini Bitiş Süresi	Devamındaki aksiyon ya da ek açıklama
Araştırmada üniversite içi ve dışı kaynaklara yönelim ve kullanımının yeterli olmaması	Üniversite içi (BAP) ya da dışı (TÜBİTAK) projeleri ile ilgili fakülte bazında bilgilendirme toplantılarının düzenlenmesi	<i>Fakülte Yönetimi</i>	05.10.2022	15.10.2022	
	Araştırma destekleri ile ilgili maddi çeşitlerinin ve destek miktarlarının belirlenmesi	<i>Fakülte Yönetimi</i>	01.10.2022	30.10.2022	İhtiyaç duyulan desteklerin belirlenmesi için bölüm başkanlıkları ile toplantı
Ulusal ve uluslararası ortak programlar ve ortak araştırma birimlerinin olmayışı	<i>Ulusal ve uluslararası düzeyde kurum içi ve kurumlar arası ortak programlar ve ortak araştırma birimleri kurulabilmesi için gerekliliklerin belirlenmesi</i>	<i>Fakülte Yönetimi</i> Bölüm başkanlıkları	24.09.2022	24.11.2022	Bölüm başkanlıkları ile toplantılar yapılarak çalışmalar yürütülebilir. Her bölümden bir öğretim üyesi ile komisyon kurulabilir.
	<i>Yapılan uluslararası veya ulusal anlaşmalar var ise bu anlaşmaların ve içeriklerinin paydaşlara bildirilmesinin sağlanması</i>	Bölüm başkanlıkları	24.09.2022	24.11.2022	

4. Toplumsal Katkı Gelişmeye Açık Yan

Liderlik ve Kalite Gelişmeye Açık Yan	Zayıf Yanı / uygulamayı iyileştirmek için yapılması planlanan eylemler	Eylemi gerçekleştirecek ve takip edecek sorumlular	İlk Kontrol Tarihi ve Kontrol/Takip Süreleri	Tahmini Bitiş Süresi	Devamındaki aksiyon ya da ek açıklama
Birimimizin kendine ait toplumsal katkı politikasının bulunmaması	<i>Fakülte bazında toplumsal katkı politikası yol haritası oluşturabilmesi için toplantı</i>	<i>Fakülte Yönetimi</i>	10.10.2022	15.10.2022	
	<i>Toplumsal katkı politikası komisyonu oluşturma</i>	<i>Fakülte Yönetimi</i>	10.10.2022	15.10.2022	
	<i>Toplumsal katkı politikası eylem planının belirlenmesi</i>	<i>Toplumsal katkı politikası komisyonu</i>	20.10.2022	20.11.2022	Toplumsal katkı politikası eylem planının belirlenmesinin ardından kısa, orta ve uzun vadede gerçekleştirilebilecek faaliyetlerin belirlenmesi.

Öz Akran Değerlendirme Saha Ziyaretleri



Öz Akran Değerlendirme Saha Ziyaretleri



2021 Faaliyet Rapor sunumunda 2022 yılı için yapılan eylem planından tamamlanan eylemler

2021 Yılı Faaliyet Raporunda Belirlenen Zayıf /Gelişmeye Açık Alanlar	Gerçekleşenler ve Durum Değerlendirmesi
Öğretim elemanları, idari personel ve öğrenciler için okulumuzun fiziki donanımının yeterli olmaması	<ul style="list-style-type: none">2022 Yılı itibariyle mevcut binamızda gerekli fiziki donanım tamamlanmış, fakültemizin 3. katı hizmete açılmış, derslikler için sıra ve teçhizat sağlanarak öğrencilerin hizmetine sunulmuştur.
Mezunlarımızla iletişim kurmada ve geri dönüşüm almada zorlukların bulunması	<ul style="list-style-type: none">Mezunların işe yerleşme, eğitime devam, gelir düzeyi, işveren/ mezun memnuniyeti gibi istihdam bilgileri sistematik ve kapsamlı olarak toplayan kurumsal düzeyde bir mekanizma halen bulunmamaktadır.Ancak 2022 kalite eylem planı çerçevesinde teknik ve akademik çalışmaların yapılması için eylem planı hazırlanmıştır.
Avrupa Birliği ve Diğer Uluslararası projelere katılım olanaklarının kullanılamaması	<ul style="list-style-type: none">Gerçekleşmemiştir.Ancak 2022 kalite eylem planı çerçevesinde Ulusal ve uluslararası düzeyde kurum içi ve kurumlar arası ortak programlar ve ortak araştırma birimleri kurulabilmesi için gerekliliklerin belirlenmesi ve eylem planının hazırlanması çalışmaları başlatılmıştır.
İlçenin sosyal mekanlarının sayıca az olması	<ul style="list-style-type: none">İlçenin sosyal mekanları hala sayıca azdır
Kütüphane olanaklarının yetersizliği	<ul style="list-style-type: none">Fakültemizde etüd odasında öğrencilerin ders çalışmasına uygun ortam meydana getirilmiş ancak kütüphane şeklinde bir organizasyon için insan ve materyal kaynağına ihtiyaç bulunmaktadır.
Danışmanlık sisteminin iyi çalışmaması, öğretim üyelerimizin buna gereken ilgiyi göstermemesi	<ul style="list-style-type: none">Danışmanlık sistemi yeniden düzenlenerek her öğretim üyesine idari görevleri de göz önüne alınarak yeterli sayıda öğrenci danışmalığı verilmiştir. Fakültemizde öğrenci danışmanlıklarının sağlıklı bir biçimde işlemesi sağlanmıştır.